



CK65

omogućio Android™

Vodič za brzi početak



Pre korišćenja, punjenja ili zamene baterije u uređaju, pažljivo pročitajte sve oznake i dokumentaciju o proizvodu, koje se nalaze u kutiji ili na internet adresi sps.honeywell.com. Da biste saznali više o održavanju baterije za prenosne uređaje, posetite honeywell.com/PSS-BatteryMaintenance.

Sadržaj pakovanja

Uverite se da isporučena kutija sadrži sledeće stavke:

- CK65 mobilni računar
(model CK65LON)
- Punjivu litijum-jonsku bateriju od 3,6 VDC
- Traku za ruku
- Dokumentaciju proizvoda

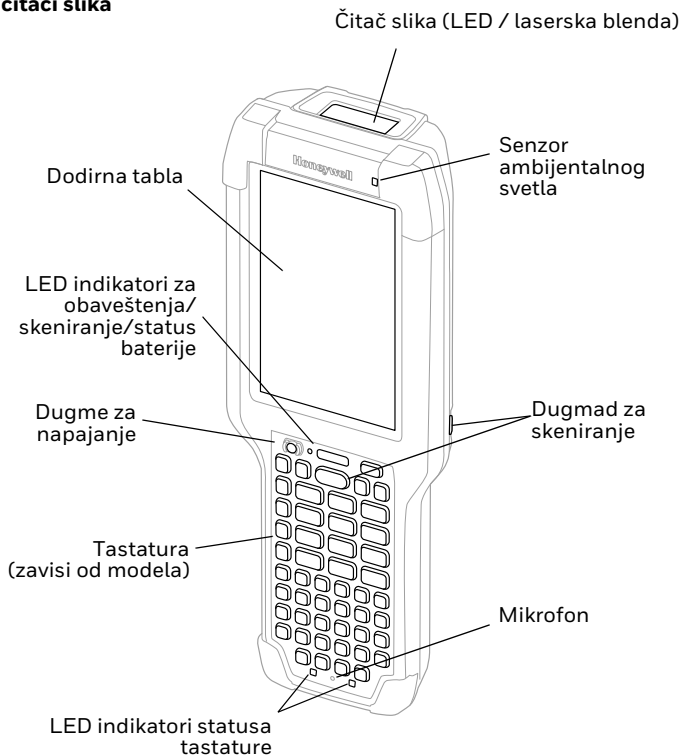
Ako ste naručili dodatke za mobilni računar, proverite da li se i oni nalaze u porudžbini. Obavezno zadržite originalnu ambalažu za slučaj da morate da vratite mobilni računar na servisiranje.

Specifikacije memorijske kartice

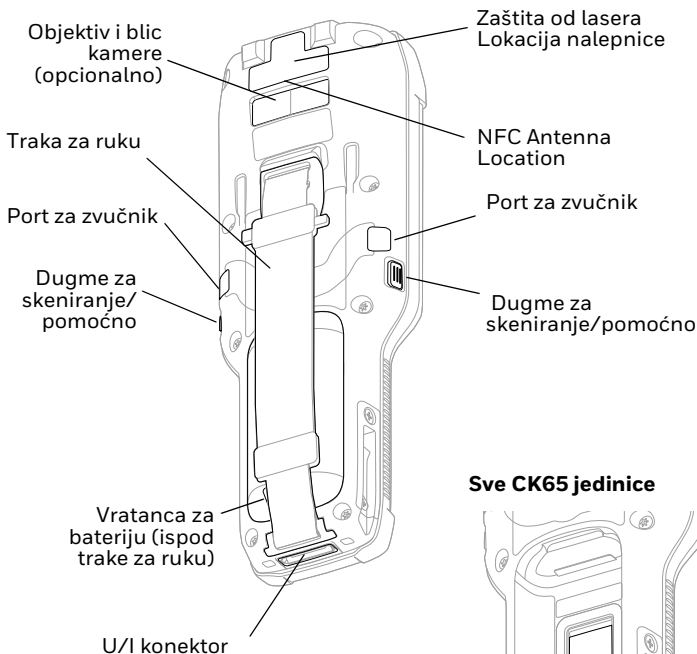
Kompanija Honeywell preporučuje da se uz mobilne računare koriste microSD™ ili microSDHC™ memorijske kartice SLC (Single Level Cell) tipa i industrijskog kvaliteta da bi se ostvarile maksimalne performanse i dugotrajnost. Dodatne informacije o opcijama za memorijske kartice koje ispunjavaju uslove potražite od predstavnika kompanije Honeywell.

Funkcije mobilnog računara

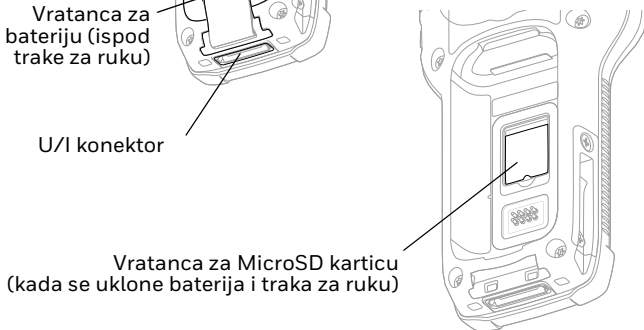
Svi čitači slika



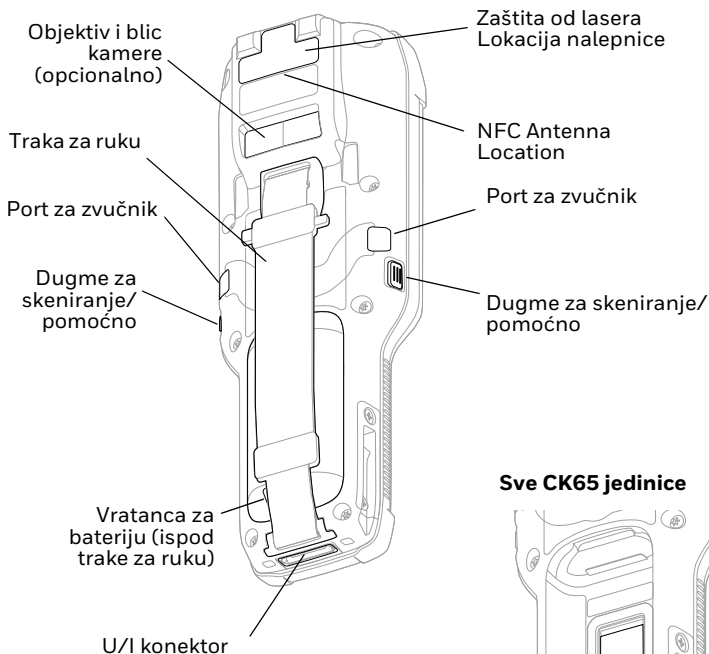
Model CK65 sa čitačem slika S0803-LR/S0703-SR/N6803-FR/ N6703-SR



Sve CK65 jedinice

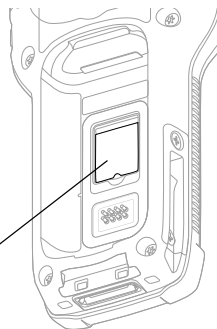


Model CK65 sa čitačem slika EX20



Sve CK65 jedinice

Vratanca za MicroSD karticu
(kada se uklone baterija i traka za ruku)



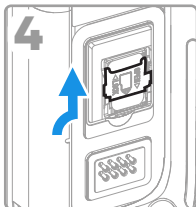
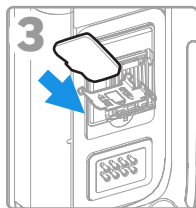
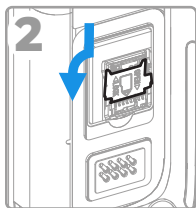
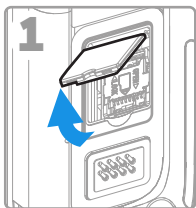
Postavljanje microSD kartice (opcionalno)



Uvek isključite računar pre nego što pokušate da postavite ili uklonite karticu.

Pogledajte odeljak [Postavljanje baterije](#) da biste videli informacije o uklanjanju trake za ruku.

Formatirajte microSD karticu pre prve upotrebe.

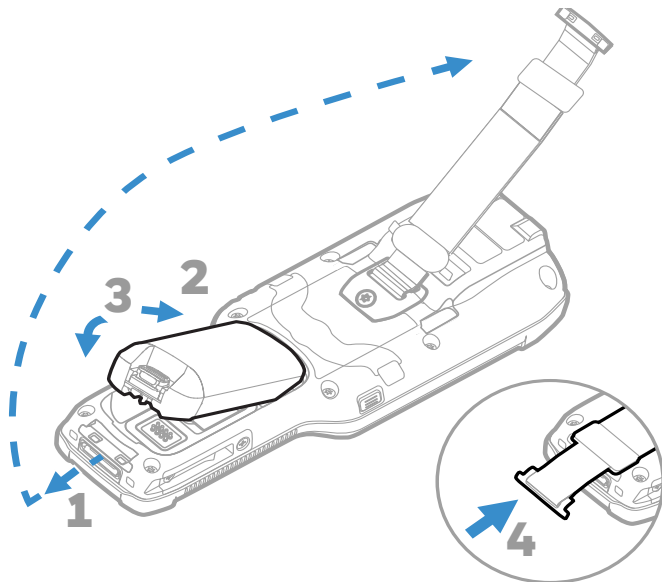


Postavljanje baterije

Standardni CK65 mobilni računar isporučuje se sa litijum-jonskom baterijom od 3,6 VDC i 25,2 vat-časova. CK65 mobilni računar za hladna skladišta isporučuje se sa litijum-jonskom baterijom za hladna skladišta od 3,6 VDC i 18,7 vat-časova.



Koristite samo Honeywell litijum-jonske modele baterija CK65-BTSC, AB17, AB18, 1001AB01 i CK65-BTCS (za hladna skladišta).



Uverite se da su sve komponente suve pre postavljanja baterije u računar. Spajanje vlažnih komponenti može da izazove štetu koja nije pokrivena garancijom.

Punjenje mobilnog računara

Uz CK65 mobilni računar se isporučuje delimično napunjena baterija. Puniti bateriju uređajem za punjenje CK3 serije tokom najmanje **4 sata**. Ako koristite računar dok se baterija puni, vreme potrebno za postizanje potpune napunjenosti se povećava.



Preporučujemo da koristite dodatke i adaptere za napajanje kompanije Honeywell. Ako koristite dodatke i adaptere za napajanje koje nije proizvela kompanija Honeywell, to može da dovede do štete koja nije pokrivena garancijom.

CK65 mobilne računare su dizajnirani za korišćenje sa dodacima za punjenje CK3 serije.



Uverite se da su sve komponente suve pre nego što spojite računare i baterije sa perifernim uređajima. Spajanje vlažnih komponenti može da izazove štetu koja nije pokrivena garancijom.

Uključivanje/isključivanje napajanja

Kada prvi put uključite računar, pojavljuje se ekran dobrodošlice. Možete da skenirate bar-kod za konfiguraciju ili da upotrebite čarobnjak da biste ručno podesili računar. Kada se podešavanje dovrši, ekran dobrodošlice se više ne pojavljuje pri pokretanju, a režim dodeljivanja privilegija se automatski isključuje (deaktivira).

Da biste uključili računar:

- Pritisnite i držite dugme za **napajanje** otprilike 3 sekunde, a zatim otpustite.

Da biste isključili računar:

1. Pritisnite i držite dugme za **napajanje** dok se ne pojavi meni sa opcijama.
2. Dodirnite opciju **Power off** (Isključi).

Zamena baterije

Aktivna zamena

Možete da zamenite bateriju bez isključivanja uređaja ako su ispunjeni sledeći uslovi:

- računar je uključen tokom najmanje **4 minuta**;
- postavite novu bateriju u roku od 30 sekundi.

Režim zamene baterije

Režim zamene baterije postavlja računar u stanje male potrošnje energije da bi baterija mogla da se nakratko ukloni.

Da biste aktivirali režim zamene baterije:

1. Pritisnite i držite dugme za **napajanje** dok se ne pojavi meni sa opcijama.
2. Dodirnite opciju **Swap Battery** (Zamena baterije) i pratite uputstva na ekranu.
3. Kada zamenite bateriju, pritisnite dugme za **napajanje**.

Istek vremena ekrana

Istek vremena ekrana (režim spavanja) automatski isključuje ekran dodirne table i zaključava računar, radi štednje energije baterije dok je računar neaktivan tokom programiranog vremenskog perioda.

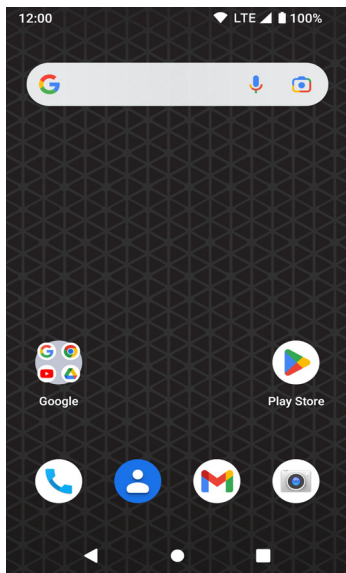
- Pritisnite i otpustite dugme **Power (Napajanje)** da biste aktivirali računar.

Podešavanje isteka vremena ekrana

Da biste podesili vremenski period pre nego što ekran pređe u režim spavanja nakon neaktivnosti:

1. Prevucite nagore na dodirnom ekranu.
2. Izaberite **Settings (Podešavanja) > Display (Ekran) > Screen Timeout (Istek vremena ekrana)**.
3. Izaberite vremenski period pre prelaska ekrana u režim spavanja.

O početnom ekranu



Traka statusa/
obaveštenja

Traka za pretragu






Tabla početnog
ekrana

Traka za omiljene
stavke

Dugmad za navigaciju

Dugmad za navigaciju i funkcije

Da biste videli gde se koje dugme nalazi, pogledajte odeljak [Funkcije mobilnog računara](#).

Dugme	Opis	
	Nazad	Povratak na prethodni ekran.
	Početak	Povratak na početni ekran.
	Nedavne aplikacije	Prikaz nedavno korišćenih aplikacija i prebacivanje sa jedne na drugu.
 	Skeniranje	Pritisnite desno, levo ili prednje dugme za skeniranje da biste pokrenuli skener.

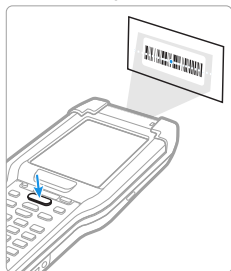
O režimu dodele privilegija

Kada se dovrši proces podešavanja nakon prvog uključivanja, režim dodele privilegija se automatski isključuje. Skeniranje bar-koda radi instaliranja aplikacija, certifikata, datoteka za konfiguraciju i licenci na računaru je ograničeno ako u aplikaciji za podešavanje ne omogućite režim za dodelu privilegija. Da biste saznali više, pogledajte vodič za korisnike.

Skeniranje bar-koda sa demonstracijom skeniranja

Napomena: Da biste dobili optimalne performanse, izbegavajte odbijanje svetlosti tako što ćete bar-kod skenirati pod blagim uglom.

1. Prevucite nagore na ekranu.
2. Izaberite **Demos (Demo aplikacije) > Scan Demo**.
3. Usmerite računar na bar-kod.
4. Dodirnite opciju za **skeniranje** na dodirnom ekranu ili pritisnite i zadržite bilo koje dugme za **skeniranje**. Centrirajte zrak za skeniranje preko bar-koda.



Rezultati dekodiranja pojavljuju se na ekranu.

Napomena: U aplikaciji za demonstraciju skeniranja nisu podrazumevano omogućene sve bar-kod simbologije. Ako se bar-kod ne skenira, možda nije omogućena ispravna simbologija. Da biste saznali kako da izmenite podrazumevana podešavanja aplikacije, pogledajte vodič za korisnike.

Sinhronizacija podataka

Da biste premeštali datoteke sa CK65 uređaja na računar i obratno:

1. Povežite CK65 sa računarom pomoću USB dodatka za punjenje/komunikaciju.
2. Na uređaju CK65 brzo prevucite prstom od vrha ekrana nadole da biste videli tablu sa obaveštenjima.
3. Dvaput dodirnite **Android System (Android sistem)** obaveštenje da biste otvorili meni sa opcijama.
4. Izaberite **File Transfer (Prenos datoteka)** ili **PTP**.
5. Otvorite pregledač datoteka na računaru.
6. Idite do stavke CK65. Tada možete da kopirate, brišete i premeštate datoteke ili fascikle sa računara na CK65 ili obratno, kao što biste to uradili sa bilo kojom drugom disk jedinicom za skladištenje (npr. isecanjem i lepljenjem ili prevlačenjem i otpuštanjem).

Napomena: Kada je režim dodele privilegija isključen, neke fascikle su skrivene od prikaza u pregledaču datoteka.

Ponovno pokretanje mobilnog računara

Možda ćete morati ponovo da pokrenete mobilni računar da biste rešili stanja u kojima aplikacija prestaje da se odaziva sistemu ili se računar blokira.

1. Pritisnite i držite dugme za **napajanje** dok se ne pojavi meni sa opcijama.
2. Izaberite **Restart** (Ponovo pokreni).

Da biste ponovo pokrenuli računar ako ekran dodirne table ne reaguje:

- Pritisnite i držite dugme za **napajanje** približno 8 sekundi dok se računar ne pokrene ponovo.

Napomena: Da biste saznali više o naprednim opcijama za resetovanje, pogledajte vodič za korisnike.

Podrška

Da biste u našoj bazi znanja potražili neko rešenje ili da biste se prijavili na portal za tehničku podršku i prijavili problem, idite na honeywell.com/PSStechnicalsupport.

Dokumentacija

Dokumentacija o proizvodu je dostupna na lokaciji sps.honeywell.com.

Ograničena garancija

Informacije o garanciji potražite na lokaciji sps.honeywell.com, a zatim izaberite **Support (Podrška)** > **Productivity (Produktivnost)** > **Warranties (Garancije)**.

Patenti

Informacije o patentima potražite na adresi www.hsmpats.com.

Žigovi

Google, Android, Google Play i ostali žigovi su zaštićeni žigovi kompanije Google LLC.

Disclaimer

Honeywell International Inc. (“HII”) reserves the right to make changes in specifications and other information contained in this document without prior notice, and the reader should in all cases consult HII to determine whether any such changes have been made. HII makes no representation or warranties regarding the information provided in this publication.

HII shall not be liable for technical or editorial errors or omissions contained herein; nor for incidental or consequential damages resulting from the furnishing, performance, or use of this material. HII disclaims all responsibility for the selection and use of software and/or hardware to achieve intended results.

This document contains proprietary information that is protected by copyright. All rights are reserved. No part of this document may be photocopied, reproduced, or translated into another language without the prior written consent of HII.

Copyright © 2023 Honeywell Group of Companies. All rights reserved.