



# Xenon™ Ultra 1960x 시리즈

---

유선 영역 이미지 시스템

스캐너 모델 : 1960h, 1960g, 1960li

## 빠른 시작 안내서

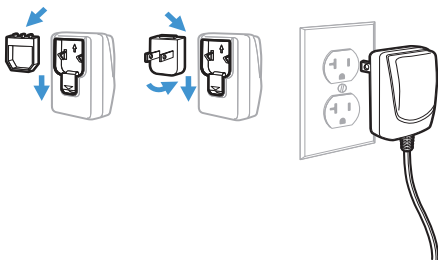
## Agency Model: 1960

참고 : 장치의 청소 방법에 대한 내용을 보려면 사용자 설명서를 참조하십시오 .

## 시작

먼저 컴퓨터의 전원을 끄고 스캐너를 연결한 다음 , 스캐너가 완전히 연결되면 다시 컴퓨터의 전원을 켭니다 .

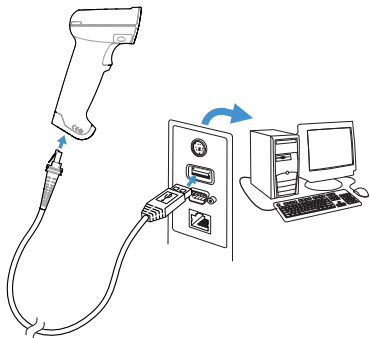
## 전원 공급장치 어셈블리 ( 포함된 경우 )



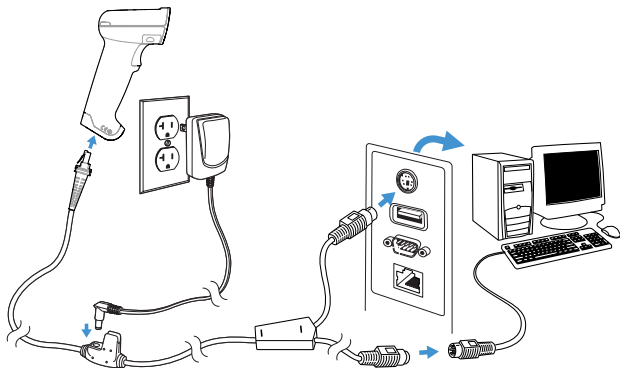
참고 : 전원 공급장치는 필요에 따라 별도로 주문해야 합니다 .

## 스캐너 연결

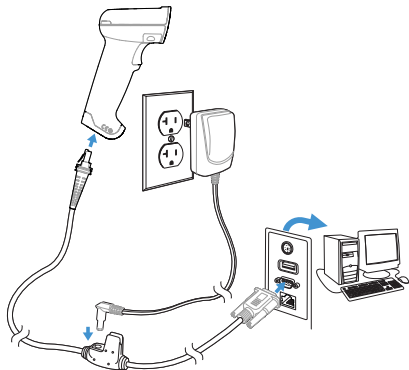
### USB:



## 키보드 웨지 :



## RS232 직렬 포트 :



## 바코드 판독법

뷰 파인더의 에이밍 빔 (Aiming Beam) 을 바코드의 중심 부분에 투사해야 합니다 . 그러나 판독이 잘 되지 않을 경우 다른 방향으로도 에이밍 빔을 투사할 수 있습니다 .



## 표준 제품 기본값

아래의 바코드를 스캔하면 제품의 기본값으로 재설정할 수 있습니다 .



표준 제품 기본값

## USB 시리얼

다음 바코드를 스캔해서 일반 RS232 기반 COM 포트를 에뮬레이션하도록 스캐너를 프로그램하십시오. Microsoft® Windows® PC를 사용하고 있는 경우, Honeywell 웹사이트 ([sps.honeywell.com](http://sps.honeywell.com))에서 드라이버를 다운로드해야 합니다 . 드라이버는 사용 가능한 COM 포트 번호를 사용합니다 . Apple® Macintosh 컴퓨터는 스캐너를 USB CDC 클래스 장치로 인식해서 자동으로 클래스 드라이버를 사용합니다 .



USB 시리얼

참고 : 추가 설정 ( 예를 들어 , 전송 속도 ) 은 필요 없습니다 .

## USB PC 키보드

다음 바코드를 스캔해서 USB PC 키보드를 사용하도록 스캐너를 프로그램하십시오.



USB PC 키보드

## 국가별 키보드 설정

아래에서 적절한 국가 코드를 스캔해서 해당 국가 또는 언어에 대한 키보드 레이아웃을 프로그램하십시오 . 기본적으로 # \$ @ [ \ ] ^ ' { } ~ 의 문자에 대해 국가별 문자 변환이 사용됩니다 . 사용자 설명서에 있는 ISO 646 문자 변환표를 참조해 , 각

국가별 문자 변환을 확인할 수 있습니다 .



미국 ( 기본값 )



벨기에



덴마크



핀란드



프랑스



독일 / 오스트리아



영국



이탈리아



노르웨이



스페인



스위스

참고 : 전체 국가 코드 목록을 보려면 해당 제품의 사용자 설명서를 참조하십시오 .

## 트리거

아래의 바코드를 사용하면 판독 시 트리거를 눌러야 하는 **수동 트리거 - 일반 모드** 또는 바코드를 볼 때만 스캐너가 작동하는 **프레젠테이션 모드**로 스캐너를 사용할 수 있습니다 .



수동 트리거 - 일반  
(기본값)



프레젠테이션 모드

## Streaming Presentation<sup>TM</sup>

스트리밍 프레젠테이션 모드에서는 스캐너 처리기의 판독 조명이 항상 켜져 있으며 연속적으로 바코드를 검색합니다 .



스트리밍 프레젠테이션 모드



## 접미사(Suffix)

바코드 뒤에 CR( 캐리지 리턴 )을 추가하려면 **CR 접미사 추가** 바코드를 스캔합니다.  
바코드 뒤에 탭을 추가하려면 **탭 접미사 추가** 바코드를 스캔합니다. 반대로 접미사를 제거하려면 **접미사 제거** 바코드를 스캔합니다 .



CR 접미사 추가



탭 접미사 추가



접미사 제거

## 모든 심볼로지에 코드 ID 접두사 추가

모든 심볼로지에 코드 ID 를 접두사로 추가하려면 , 아래 바코드를 스캔합니다 .



모든 심볼로지에 코드 ID 접두사 추가  
(임시)

참고 : 전체 코드 ID 목록은 해당 제품의 사용자 설명서를 참조하십시오 .

## 기능 코드 전송

이 선택 사항이 설정된 경우 스캔한 데이터에 기능 코드가 포함되어 있으면 스캐너가 기능 코드를 단말기로 전송합니다. 기능 코드 차트는 해당 사용자 설명서에서 확인할 수 있습니다. 스캐너의 인터페이스가 키보드 웨지이면, 스캔 코드는 키 코드로 변환됩니다.



설정  
(기본값)



해제

## 헬스케어

참고: 다음 설정은 1960h 모델에서만 지원됩니다.

## Epic

다음 바코드를 스캔해서 Epic 소프트웨어 응용 프로그램과 통신하도록 장치를 구성하십시오 .



EMR 응용 프로그램

## Meditech®

다음 바코드를 스캔해서 Meditech 소프트웨어 응용 프로그램과 통신하도록 장치를 구성하십시오 .



Meditech 응용 프로그램

## 무음 작동

다음 바코드는 환자의 휴식을 방해하지 않도록 스캐너를 무음 모드로 설정합니다.

## LED 점멸을 사용하는 무음 모드

다음 바코드를 스캔해서 베이스를 완전히 무음 상태로 설정하십시오 . 바코드를 스캔하면 LED 와 에이머가 5 회 점멸합니다 . 녹색은 정상 스캔을 나타내며 , 적색은 잘못된 스캔을 나타냅니다 .



LED 점멸을 사용하는 무음 모드

## LED 점등을 사용하는 무음 모드

다음 바코드를 스캔해서 베이스를 완전히 무음 상태로 설정하십시오 . 바코드를 스캔하면 LED 와 에이머가 1 초간 점등된 상태로 있습니다 . 녹색은 정상 스캔을 나타내며 , 적색은 잘못된 스캔을 나타냅니다 .



LED 점등을 사용하는 무음 모드

## 매우 약한 비프음 ( 야간 모드 )

다음 바코드는 스캐너가 매우 낮은 비프음을 내도록 프로그래밍합니다 . 바코드를 스캔하면 스캐너에서 매우 약한 비프음이 울립니다 .



야간 모드

## 약한 비프음 ( 주간 모드 )

다음 바코드는 스캐너의 볼륨을 낮게 설정합니다 . 바코드를 스캔하면 스캐너에서 낮은 비프음이 울립니다 .



주간 모드

## 지원

Knowledge Base 에서 솔루션을 검색하거나 , Technical Support Portal 을 통해 문제를 해결할 수 있습니다 . [honeywell.com/PSStechsupport](https://honeywell.com/PSStechsupport) 에서 확인하실 수 있습니다 .

## 사용자 설명서

사용자 설명서와 기타 다른 문서는 [sps.honeywell.com](https://sps.honeywell.com) 에서 확인할 수 있습니다 .

## 제한 보증

보증 정보를 보려면 [sps.honeywell.com](https://sps.honeywell.com) 으로 이동하여 지원 > 보증 (Support > Warranties) 을 선택합니다 .

## 특허

특허 정보는 [www.hsmpats.com](https://www.hsmpats.com) 을 참조하십시오 .

## 책임 부인

Honeywell International Inc.(“HII”)는 사전 통지 없이 본 문서에 포함된 사양 및 기타 정보를 변경할 권리가 있는 바, 사용자는 필요할 때마다 HII에게 문의해서 변경 여부를 확인해 보아야 합니다. HII는 본 간행물에 제공된 정보에 대해 어떠한 진술이나 보증도 하지 않습니다.

HII는 본 문서에 포함되어 있는 기술적 또는 편집 오류나 누락에 대해 책임을 지지 않으며, 본 자료의 제공이나 실행, 또는 이용으로 인해 부수적 또는 간접적으로 발생하는 결과 손해에 대해서도 책임을 지지 않습니다. HII는 의도한 결과를 얻기 위한 소프트웨어 및 / 또는 하드웨어 사용 선택에 대한 모든 책임을 지지 않습니다.

본 문서는 저작권법으로 보호를 받는 저작물입니다. 본 문서의 무단전재나 무단복제 행위를 금합니다. HII의 사전 서면 동의 없이 본 문서의 어떠한 부분도 복사, 재생하거나 다른 언어로 번역해서는 안됩니다.

Copyright © 2023 Honeywell Group of Companies. All rights reserved.