



# سولاريس 7980g/7990g

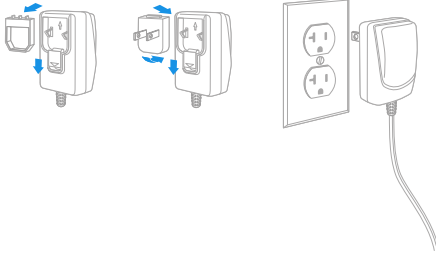
جهاز تصوير منطقة العرض

دليل البدء السريع

## بدء التشغيل

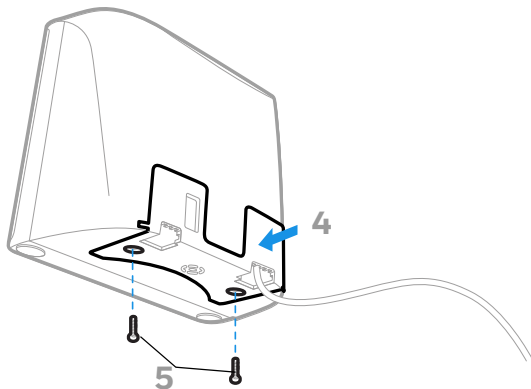
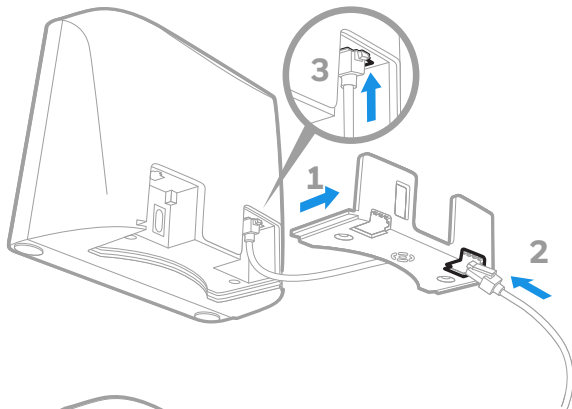
قم بإيقاف تشغيل جهاز الكمبيوتر قبل توصيل جهاز الماسح الضوئي، ثم قم بتشغيل جهاز الكمبيوتر بمجرد التوصيل الكامل لجهاز الماسح الضوئي.

تجميع وحدة التزويد بالطاقة (إن اشتمل عليها المنتج)

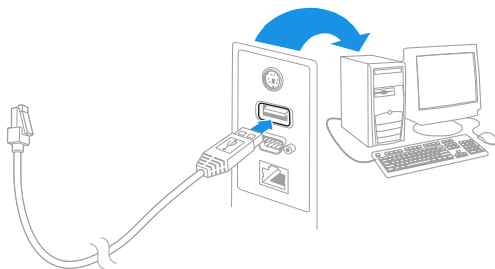


**ملاحظة:** يجب طلب وحدة التزويد بالطاقة بصورة مستقلة عند اللزوم.

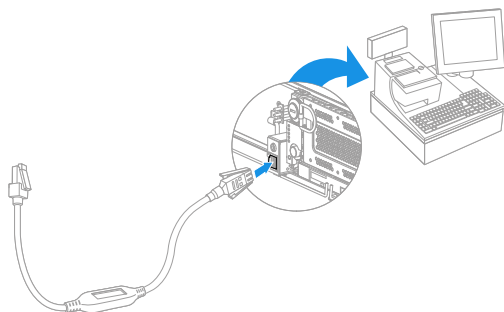
# توصيل الماسح الضوئي (باستخدام كابل USB و RS485)



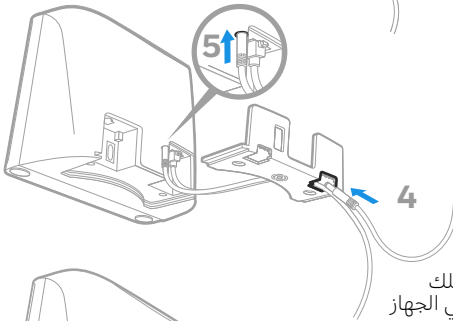
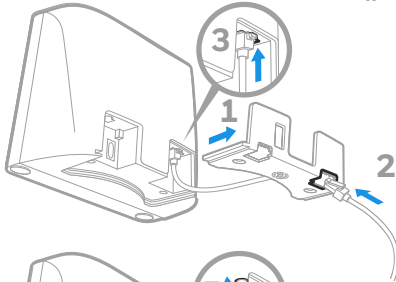
USB



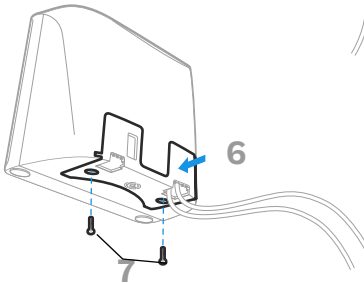
RS485



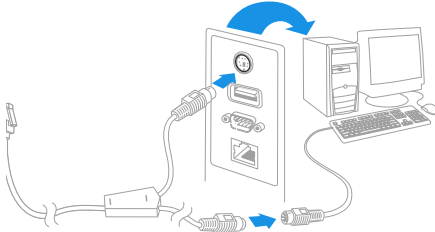
# توصيل الماسح الضوئي (إسفين لوحة المفاتيح والمنفذ التسلسلي RS232)



تأكد من إدخال سلك  
الطاقة بالكامل في الجهاز

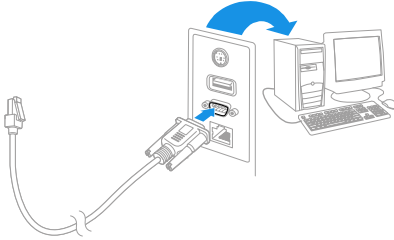


## إسفين لوحة المفاتيح



**ملاحظة:** بالنسبة لإسفين لوحة المفاتيح، يجب استخدام وحدة التزويد بالطاقة.

## المنفذ التسلسلي RS232



**ملاحظة:** بالنسبة للمنفذ التسلسلي RS232، يجب استخدام وحدة التزويد بالطاقة.

## أساليب القراءة

ضع الرمز الشريطي أمام الماسح الضوئي. تبدأ وحدة التوجيه في العمل وتتحول شاشات LED لقراءة الرمز. إذا لم يكن مستوى الضوء في الغرفة مرتفعًا بما يكفي، ربما لا يمكن قراءة الرمز.

## الإعدادات الافتراضية القياسية للمنتج

يعيد الرمز الشريطي التالي ضبط جميع الإعدادات الافتراضية القياسية للمنتج.



الإعدادات الافتراضية القياسية للمنتج

## لوحة مفاتيح USB للكمبيوتر

امسح الرمز التالي لبرمجة الماسح للوحة مفاتيح USB للكمبيوتر.



لوحة مفاتيح USB للكمبيوتر

## واجهة RS485

تم إعداد واجهة RS485 افتراضياً للمنفذ 5B. إذا كانت لديك وحدة IBM POS تستخدم المنفذ 9B، قم بمسح الرمز المناسب بالأسفل لبرمجة الوحدة ثم أوقف ماكينة الكاشير وأعد تشغيلها من جديد. وإذا كانت لديك وحدة IBM POS تستخدم منفذ 17، قم بعمل مسح ضوئي للرمز الشريطي الخاص بواجهة IBM المنفذ 17 أدناه.



IBM منفذ 9B، واجهة HHBCR-1



IBM منفذ 9B، واجهة HHBCR-2



واجهة IBM المنفذ 17

**ملاحظة:** لمزيد من اختيارات واجهة RS485، راجع دليل المستخدم للمنتج عبر موقعنا الإلكتروني، [sps.honeywell.com](http://sps.honeywell.com).



## مسلسل USB

ذا كنت تستخدم جهاز كمبيوتر يعمل بنظام Microsoft® Windows® ، يجب أن تقوم بتنزيل برنامج التشغيل من الموقع الإلكتروني ([honeywell.com/PSSsoftware-downloads](http://honeywell.com/PSSsoftware-downloads)) سيستخدم برنامج التشغيل أول رقم منفذ COM متاح.



مسح الرمز التالي لبرمجة الماسح لمضاهة منفذ COM منتظم قائم على RS232. تتعرف أجهزة الكمبيوتر Macintosh Apple® على الماسح كجهاز من فئة CDC USB وتستخدم تلقائياً برنامج تشغيل من الفئة نفسها.



مسلسل USB

**ملاحظة:** لا تلزم تهيئة إضافية (مثل معدل نقل البيانات).

## إرسال رمز الوظيفة

عند تمكين هذا الاختيار وإدراج رموز الوظائف ضمن البيانات الممسوحة، ينقل الماسح رمز الوظيفة إلى الوحدة الطرفية. ترد جداول هذه الرموز الوظيفية في دليل المستخدم. عندما يكون الماسح في وضع إسفين لوحة المفاتيح، يتم تحويل رمز المسح إلى رمز حرفي قبل نقله.



تمكين  
(افتراضي)



تعطيل

## بلد لوحة المفاتيح

إذا كانت واجهتك هي لوحة المفاتيح "USB Keyboard" أو لوحة المفاتيح "Keyboard Wedge"، فإن التخطيط الافتراضي للوحة مفاتيحك سيكون لوحة مفاتيح أمريكية (US). ولتغيير هذا التخطيط، راجع الجدول أدناه لمعرفة لوحة

المفاتيح الخاصة ببلدك. قم بعمل مسح ضوئي للرمز الشريطي لبرنامج بلد لوحة المفاتيح، يليه مسح ضوئي للرمز (الرموز) الضوئية العديدة لرمز الدولة المناسب في صفحة 14 وبعد ذلك قم بالمسح الضوئي للرمز الشريطي حفظ.  
افتراضياً، تُستخدم الأحرف المحلية البديلة للأحرف التالية: @ \$ # ~ [ \ ] ^ \_ { } ~ راجع جدول بدائل العناصر ISO 646 في دليل المستخدم لعرض بدائل الأحرف لكل بلد.



دولة لوحة مفاتيح البرنامج

مسح رمز الدولة	مسح رمز الدولة
5 إيطاليا	1 بلجيكا
9 النرويج	8 الدنمارك
10 إسبانيا	2 فنلندا
6 سويسرا	3 فرنسا
0 الولايات المتحدة الأمريكية (افتراضي)	4 ألمانيا/النمسا
	7 بريطانيا العظمى



حفظ

**ملاحظة:** للقائمة الكاملة لرموز الدول، راجع دليل المستخدم للمنتج على موقعنا الإلكتروني [sps.honeywell.com](http://sps.honeywell.com)

## Turbo وضع

هذا الاختيار هو معدل لوحة المفاتيح، لذلك يمكن استخدامه فقط عندما تكون الواجهة الخاصة بك هي لوحة مفاتيح USB، أو إسفين لوحة مفاتيح. يرسل الماسح الضوئي الحروف إلى جهاز طرفي بشكل أسرع باستخدام وضع Turbo. إذا كان الجهاز الطرفي يسقط حروف، فلا تستخدم وضع Turbo.



تشغيل وضع Turbo



إيقاف وضع Turbo

## أوضاع المسح الضوئي

عند التشغيل على الوضع عرض، يبدأ الماسح الضوئي في العمل عندما "يلاحظ" وجود رمز شريطي.

عند التشغيل على الوضع العرض المتدفق، يترك جهاز الماسح الضوئي مصباح المسح في وضع التشغيل طوال الوقت ويبحث باستمرار عن الرموز الشريطية.

عند التشغيل على الوضع العرض - هاتف جوال، يكون جهاز الماسح الضوئي على أفضل وضع يمكنه من قراءة الرموز الشريطية من هاتف جوال أو غيره من أجهزة شاشات LED.



وضع العرض



وضع العرض المتدفق



وضع العرض - هاتف جوال

**ملاحظة:** للحصول على المزيد من أوضاع المسح الضوئي، انظر دليل المستخدم لمنتجك على موقعنا الإلكتروني: [sps.honeywell.com](http://sps.honeywell.com).

## اللاحقة

إذا كنت تريد رمز إرجاع بعد الرمز الشريطي، امسح الرمز الشريطي إضافة الرمز الشريطي للاحقة إرجاع (CR Suffix). إذا كنت تريد علامة تبويب بعد الرمز الشريطي، امسح الرمز الشريطي إضافة لاحقة علامة تبويب. بخلاف ذلك، امسح الرمز الشريطي إزالة اللاحقة لإزالة اللاحقة.



إضافة لاحقة إرجاع



إضافة لاحقة علامة تبويب



إزالة لاحقة

## إضافة بادئة مُعرف الرمز لجميع الرموز

امسح الرمز الشريطي التالي إذا كنت ترغب في إضافة بادئة مُعرف الرمز لجميع الرموز في الحال.



إضافة بادئة معرف الرمز لجميع الرموز

**ملاحظة:** للقائمة الكاملة لمُعرفات الرموز، راجع دليل المستخدم للمنتج على موقعنا الإلكتروني [sps.honeywell.com](http://sps.honeywell.com).

## رموز PDF ذات جودة ضعيفة

بحسن هذا الإعداد من قدرة الماسح الضوئي لقراءة رموز PDF التالفة أو المطبوعة بشكل سيء من خلال تجميع المعلومات من صور متعددة. عندما يتم مسح PDF ذات الجودة الضعيفة، فسوف تتحسن قراءة رمز PDF ذي الجودة الضعيفة، وتقل حيوية الماسح الضوئي، وتجعله أقل تفاعلية عند قراءة الرموز الشريطية ذات الجودة الجيدة. لا يؤثر هذا الإعداد على قراءة الرمز الشريطي 1D.



تشغيل قراءة PDF ذات جودة ضعيفة



يقف قراءة PDF ذات جودة ضعيفة

## تعليمات محرر تنسيقات البيانات

فيما يلي التعليمات المختصرة لإدخال تنسيق البيانات. للتعليمات الكاملة، راجع دليل المستخدم المتوفر على موقعنا الإلكتروني [sps.honeywell.com](http://sps.honeywell.com).

1. امسح رمز إدخال تنسيق البيانات.
2. التنسيق الرئيسي/البديل: امسح 0 للتنسيق الرئيسي.
3. النوع الطرفي: قم بعمل نسخ ضوئي للرقم 099 لأي نوع طرفي .
4. معرّف الرمز: قم بعمل نسخ ضوئي للرقم 99 للرمز الشريطي من أي نوع .
5. الطول: امسح 9999 لأي رمز شريطي طولي.
6. أوامر المحرر: استخدم جدول البرمجة التال.
7. امسح **حفظ** لحفظ إدخالك.



أدخل تنسيق البيانات



امسح جميع تنسيقات البيانات



حفظ

## جدول البرمجة



0



1



2



3



4



5



6



7



8



9



B



D



F



A



C



E



حفظ

## لدعم

للبحث في قاعدتنا المعرفية عن حل أو لتسجيل الدخول إلى مدخل الدعم الفني والإبلاغ عن مشكلة، اذهب إلى [honeywell.com/PSStechnicalsupport](https://honeywell.com/PSStechnicalsupport).



## الوثائق

تتوفر وثائق المنتج على [sps.honeywell.com](https://sps.honeywell.com).

## الضمان المحدود

للحصول على معلومات الضمان، انتقل إلى [sps.honeywell.com](https://sps.honeywell.com) (وانقر فوق **Support (الدعم) < Productivity (الإنتاجية) < Warranties (الضمانات)**).

## براءات الاختراع

للحصول على معلومات براءة الاختراع، انظر [www.hsmpats.com](https://www.hsmpats.com).

## العلامات التجارية

قد تكون أسماء المنتجات أو العلامات الأخرى المذكورة في هذا المستند علامات تجارية أو علامات تجارية مسجلة للشركات الأخرى وهي مملوكة لأصحابها المعنيين.

## إخلاء المسؤولية

حتفظ شركة ("HII") Honeywell International Inc. بالحق في إجراء تغييرات في المواصفات والمعلومات الأخرى الواردة في هذا المستند دون إشعار مسبق، ويجب على القارئ في جميع الحالات استشارة HII لتحديد ما إذا كان قد تم إجراء أي تغييرات من هذا القبيل. لا تقدم شركة HII أي تعهدات أو ضمانات بشأن المعلومات الواردة في هذا المنشور.

لن تكون HII مسؤولة عن الأخطاء الفنية أو التحريبية أو الإغفالات الواردة هنا؛ ولا عن الأضرار العرضية أو التبعية الناتجة عن تجهيز أو أداء أو استخدام هذه المواد. لا تتحمل شركة HII أي مسؤولية عن اختيار البرنامج و/أو الجهاز واستخدامهما فيما يتعلق بتحقيق النتائج المقصودة.

يحتوي هذا المستند على معلومات ملكية محمية بموجب حقوق النشر. كافة الحقوق محفوظة. لا يجوز نسخ أي جزء من هذا المستند أو نسخه أو ترجمته إلى لغة أخرى دون موافقة كتابية مسبقة من HII.

حقوق الطبع والنشر © Honeywell Group of Companies 2023. جميع الحقوق محفوظة.