



Solaris 7980/7990g

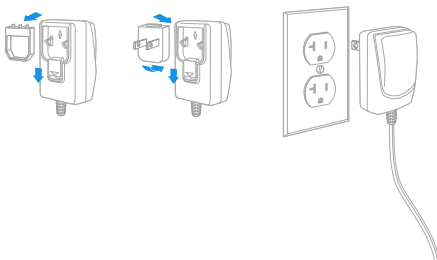
סורק ברקוד באזור ההצגה

מדריך התחלה מהירה

התחלה

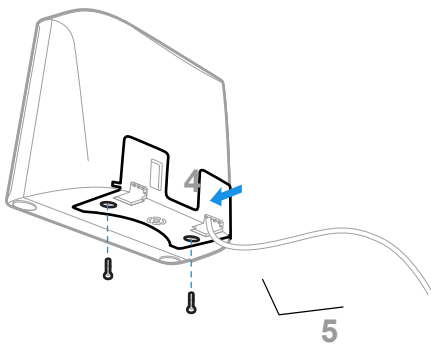
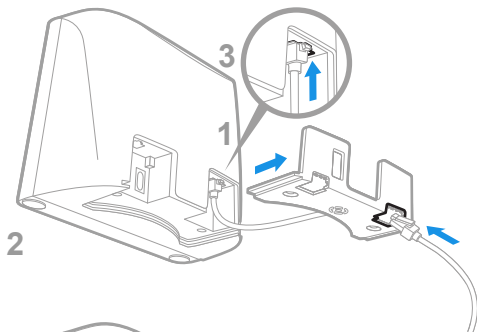
כבו את המחשב לפי חיבור הסורק, והדליקו את המחשב מחדש לאחר שהסורק חובר בצורה שלמה.

מכלול ספק הכוח (במידה וכלול)

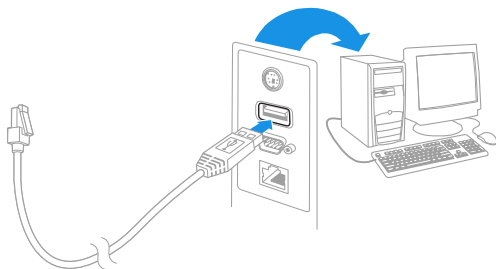


הערה: אם נחוץ ספק כוח, יש להזמין בנפרד.

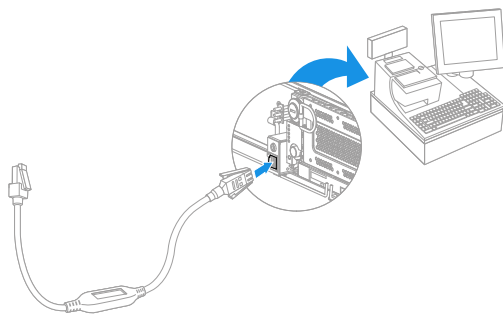
חיבור הסורק (USB וגם RS485)



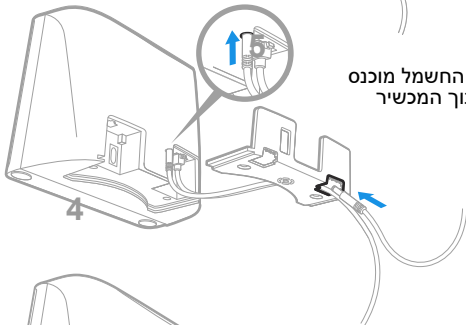
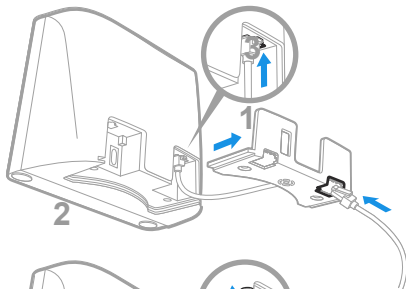
USB



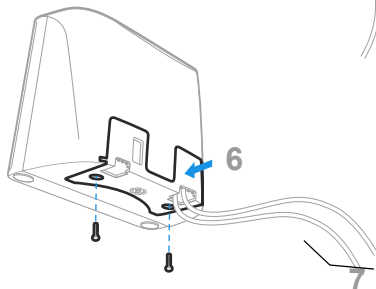
RS485



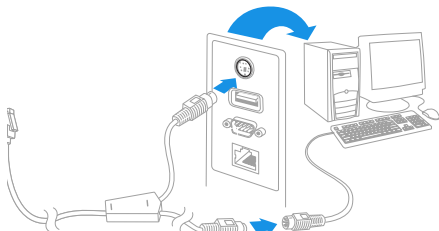
חיבור הסורק (ממשק Keyboard Wedge טורית RS232) ויציאה



ודא שכל החשמל מוכנס
במלואו לתוך המכשיר

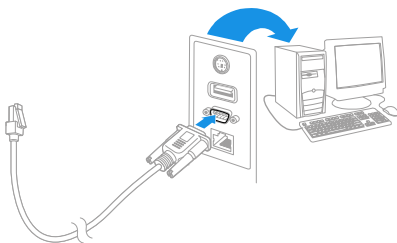


התקן חיבור למקלדת (ממשק Keyboard Wedge):



הערה: עבור הממשק Keyboard Wedge, חייבים להשתמש בספק הכוח.

חיבור טורי RS232



הערה: עבור RS232, חייבים להשתמש בספק הכוח.

טכניקות קריאה

הציגו את הברקוד לסורק. תידלק קרן הכיוון תדלק והנוריות LED עולות כדי לקרוא את הברקוד. אם רמת התאורה בחדר נמוכה, ייתכן כי קריאת הברקוד תיכשל.

ברירות מחדל רגילות של המוצר

הברקוד שלהלן משחזר את כל הגדרות ברירת המחדל הרגילות.



ברירות מחדל רגילות של המוצר

מקלדת USB PC

לתכנות הסרוק עבור מקלדת USB PC, סרוק את הקוד להלן.



מקלדת USB PC

ממשק RS485

ברירת המחדל לממשק RS485 היא יציאת 5B. אם ברשותכם מסוף IBM המשתמש ביציאה 9B, נא לסרוק את הקוד המתאים מבין המוצגים שלהלן כדי לתכנת את המסוף, ולאחר מכן נא לכבות ולהפעיל מחדש את הקופה הרושמת. אם ברשותכם מסוף לנקודת מכירה IBM המשתמש ביציאה 17, נא לסרוק את הקוד IBM Port 17 Interface להלן.



IBM Port 9B HHBCR-1

ממשק



IBM Port 9B HHBCR-2

ממשק



IBM Port 17 Interface

הערה: לבחירת ממשקי RS485 נוספים, נא לעיין במדריך למשתמש של המכשיר שבאתר שלנו, sps.honeywell.com.

USB טורי

אם אתם משתמשים במחשב אישי שמריץ חלונות של מיקרוסופט, תצטרכו להוריד מנהל התקן מאתר חברת Honeywell (honeywell.com/PSSsoftware-downloads). מנהל ההתקן ישתמש ביציאת COM הזמינה הבאה בתור.



נא לסרוק את הקוד להלן כדי לתכנת את הסורק לביצוע אמולציה של יציאת COM רגילה מבוססת RS232. מחשבי Apple® Macintosh מזהים את הסורק כהתקן ממחלקת USB CDC ומשתמשים באופן אוטומטי במנהל התקן למחלקה זו.



USB טורי

הערה: אין צורך בהגדרות תצורה נוספות (לדוגמה, קצב שידור).

שידור קוד פונקציה

כאשר הבחירה הזאת מופעלת והמידע הנסרק בברקודים מכיל קודי פונקציה, הסורק שולח את קוד הפונקציה אל המסוף. טבלאות עם קודי הפונקציה מוצגות במדריך למשתמש. כאשר הסורק מחובר דרך התקן לחיבור מקלדת, הקוד הנסרק מומר לקוד מקש לפני שישודר.



הפעל
(ברירת מחדל)



השבת

ארץ המקלדת

אם הממשק שלכם הוא USB Keyboard או Keyboard Wedge, ברירת המחדל של פריסת לוח המקשים במקלדת שלכם היא מקלדת אנגלית ארה"ב. כדי לשנות פריסת מקלדת זאת, נא לעיין בטבלה מטה ולמצוא את פריסת המקלדת של ארץ המקלדת. נא לסרוק את הברקוד **Program Keyboard Country** למטה, לאחר מכן נא לסרוק את ברקוד המספרי המתאים של קוד המדינה (Country Code) מתוך **עמוד 13**, ולבסוף לסרוק את הברקוד שמירה. בתור ברירת מחדל, במקום התווים הבאים משתמשים בתווים לאומיים חליפיים: `~{}^'[]@$#` להצגת התווים החליפיים עבור כל מדינה, נא לעיין בטבלת ISO 646 במדריך המשתמש שלכם.



ארץ מקלדת התכנה

קוד מדינה	סרוק	קוד מדינה	סרוק
איטליה	5	בלגיה	1
נורווגיה	9	דנמרק	8
ספרד	10	פינלנד	2
שוויץ	6	צרפת	3
ארה"ב (ברירת מחדל)	0	גרמניה/אוסטריה	4
		בריטניה	7



שמירה

הערה: לרשימה מלאה של קודי מדינות, נא לעיין במדריך המשתמש של המוצר שלכם באתר שלנו, sps.honeywell.com.

מצב טורבו

בחירה זו היא משנה מקלדת, לכן אפשר להשתמש בה רק כאשר הממשק שלך הוא מקלדת USB או מתאם מקלדת. הסורק שולח תווים למסוף מהר יותר במצב טורבו. אם המסוף מדלג על תווים, אל תשתמש במצב טורבו.



הפעלת מצב טורבו



כיבוי מצב טורבו

מצבי סריקה

כאשר מעבירים אותו למצב הפעלה אוטומטית, הסורק יופעל כאשר הוא "רואה" ברקוד.

כאשר מעבירים אותו למצב הפעלה רציפה, הסורק משאיר את תאורת הסריקה מופעלת כל הזמן ומחפש ברקודים ללא הפוגה.

כאשר מעבירים אותו למצב הפעלה - טלפון נייד , הסרוק במצב אופטימלי לקריאת ברקודים מטלפונים ניידים או צגי LED אחרים.



הפעלה אוטומטית



הפעלה רציפה



הפעלה - טלפון נייד

הערה: למצבי סריקה נוספים, נא לעיין במדריך למשתמש של המכשיר שלכם שבאתר שלנו, sps.honeywell.com.

סיומת

אם אתם רוצים תוספת תו CR לאחר הברקוד, נא לסרוק את הברקוד הוספת **סיומת CR**. כדי להוסיף Tab לאחר הברקוד, נא לסרוק את הברקוד הוספת **סיומת Tab**. אחרת, נא לסרוק את הברקוד ה**סרת הסיומת** כדי להסיר את הסיומת.



הוספת סיומת CR



הוספת סיומת Tab



הסרת הסימנות

הוספת קידומת קוד זיהוי לכל סוגי הסימונים

נא לסרוק את הברקודים הבאים אם ברצונכם להוסיף, בבת אחת, קידומת של קוד זיהוי לכל הסימונים.



הוספת קידומת של קוד זיהוי לכל סוגי הסימונים

הערה: לרשימה מלאה של קודי זיהוי, נא לעיין במדריך המשתמש של המוצר שלכם באתר שלנו, sps.honeywell.com.

קודי PDF באיכות גרועה

הגדרה זו משפרת את היכולת של הסורק לקרוא קודי PDF משובשים או בהדפסה גרועה, על ידי שילוב מידע מתמונות מרובות. בעת סריקת 'הפעלת PDF באיכות גרועה', קריאת קוד PDF באיכות גרועה משתפרת, אך מהירות הסורק יורדת והוא מאבד עוצמה בעת קריאת ברקודים באיכות טובה. הגדרה זו אינה משפיעה על קריאת ברקודים מסוג 1D.



הפעלת קריאת PDF באיכות גרועה



כיבוי קריאת PDF באיכות גרועה

הוראות עורך תבנית הנתונים

להלן הוראות מקוצרות להזנת תבנית נתונים. להוראות מלאות נא לעיין במדריך המשתמש שלכם באתר שלנו, sps.honeywell.com.

1. נא לסרוק את הסמל הזנת תבנית נתונים.
2. תבנית עיקרית\חלופית: נא לסרוק 0 לתבנית עיקרית.
3. סוג מסוף: נא לסרוק 099 לכל סוגי המסופים.
4. זיהוי קוד: נא לסרוק 99 לכל סוגי הברקודים.
5. אורך: לברקוד בכל אורך, נא לסרוק 9999.
6. פקודות עורך: נא להיעזר בתרשים התכנות שלהלן.
7. לשמירת הערכים שהזנת, סרוק שמירה.



הזנת תבנית נתונים



הזנת תבנית נתונים



שמירה

טבלת תכנות



1



3



5



7



0



2



4



6



8



9



B



D



F



A



C



E



שמירה

תמיכה

כדי לחיפוש פתרון במאגר הידע שלנו או כדי להיכנס לפורטל התמיכה הטכנית ולדיווח על בעיה, עבור אל הכתובת [..honeywell.com/PSStechnicalsupport](https://honeywell.com/PSStechnicalsupport)

תיעוד למשתמש

לקבלת המדריך למשתמש ותיעוד נוסף, עבור אל sps.honeywell.com.

אחריות מוגבלת

לקבלת מידע על אחריות, היכנס לאתר: sps.honeywell.com ולחץ על **Support > Productivity > Warranties**.

פטנטים

לפרטים אודות פטנטים, ראו www.hsmpats.com.

Trademarks

Other product names or marks mentioned in this document may be trademarks or registered trademarks of other companies and are property of their respective owners.

Disclaimer

Honeywell International Inc. (“HII”) reserves the right to make changes in specifications and other information contained in this document without prior notice, and the reader should in all cases consult HII to determine whether any such changes have been made. HII makes no representation or warranties regarding the information provided in this publication.

HII shall not be liable for technical or editorial errors or omissions contained herein; nor for incidental or consequential damages resulting from the furnishing, performance, or use of this material. HII disclaims all responsibility for the selection and use of software and/or hardware to achieve intended results.

This document contains proprietary information that is protected by copyright. All rights are reserved. No part of this document may be photocopied, reproduced, or translated into another language without the prior written consent of HII.

Copyright ©2023 Honeywell Group of Companies. All rights reserved.