



**8675i**

---

ماسح ضوئي صغير الحجم ومتين وقابل للارتداء

دليل البدء السريع

## مكونات المنتج

تأكد أن صندوق الشحن الخاص بك يحتوي على هذه العناصر:

- 8675i ماسح ضوئي صغير الحجم ومتين وقابل للارتداء من Honeywell
- بطارية قابلة لإعادة الشحن
- وثائق المنتج

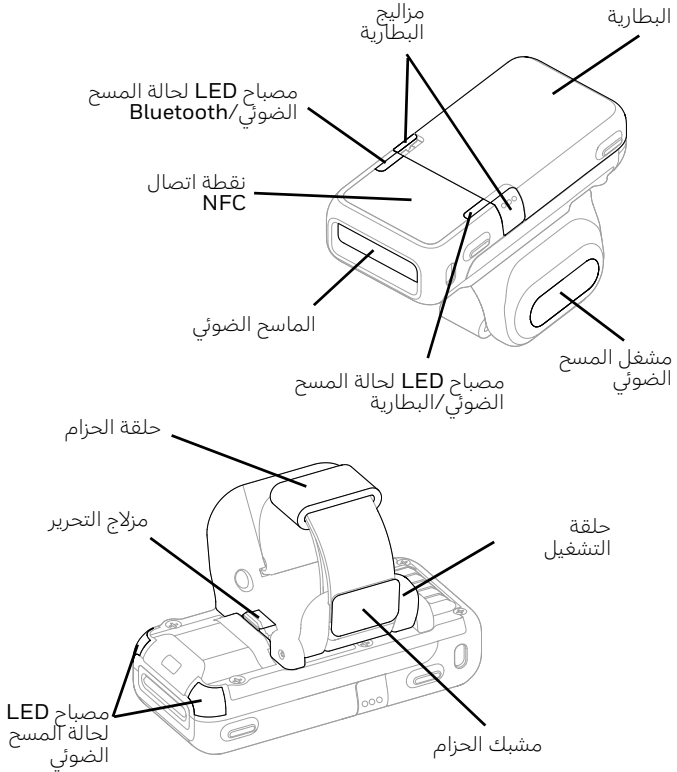
إذا كنت قد طلبت ملحقات لجهازك، فتتحقق أنها مشمولة كذلك بالطلب. تأكد من الاحتفاظ بالعبوة الأصلية في حال كنت بحاجة لإرجاع الجهاز لصيانته.

قبل أن تحاول استخدام البطارية الموجودة في الجهاز أو شحنها أو استبدالها،  
اقرأ بعناية جميع الملصقات والعلامات ووثائق المنتج الواردة في الصندوق أو المتاحة عبر الإنترنت على عنوان الموقع الإلكتروني [sps.honeywell.com](http://sps.honeywell.com). لمعرفة المزيد عن صيانة البطارية للأجهزة المحمولة، انتقل إلى [honeywell.com/PSS-BatteryMaintenance](http://honeywell.com/PSS-BatteryMaintenance)



Avant d'essayer d'utiliser, de charger ou de remplacer la batterie de l'appareil, lisez attentivement toutes les étiquettes, marquages et documentation du produit fournis dans la boîte ou en ligne à [sps.honeywell.com](http://sps.honeywell.com)  
Pour en savoir plus sur l'Entretien de Batteries pour Appareils Portables, consultez-le [honeywell.com/PSS-BatteryMaintenance](http://honeywell.com/PSS-BatteryMaintenance)

## مميزات الجهاز



## شحن البطارية

يتم شحن 8675i الماسح الضوئي صغير الحجم والمتين والقابل للارتداء ببطارية مشحونة جزئياً. يجب أن تكون البطارية مشحونة بالكامل قبل استخدامها لأول مرة. تتوفر محطات الشحن التالية للجهاز ويجب شراؤها على نحو منفصل:

MB8-BAT-SCN10•

MB24-BAT-SCN10•

MB4-SCN10•

MB12-SCN10•

MB1-SCN10•

نُوصي باستخدام مهايئات طاقة وملحقات Honeywell. فقد يؤدي استخدام ملحقات أو مهايئات طاقة بخلاف Honeywell إلى حدوث تلف لا يغطيه الضمان.

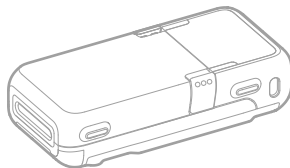
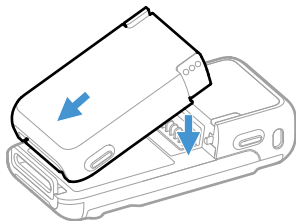


تأكد من أن جميع المكونات جافة قبل توصيل الكمبيوترات والبطاريات بالأجهزة الطرفية. فقد يؤدي توصيل مكونات رطبة إلى حدوث تلف لا يغطيه الضمان.



## تركيب البطارية

يتم شحن الجهاز مزودًا ببطارية 3.85 فولت، 570 ملي أمبير/الساعة، مصنعة من قبل شركة Honeywell International Inc.



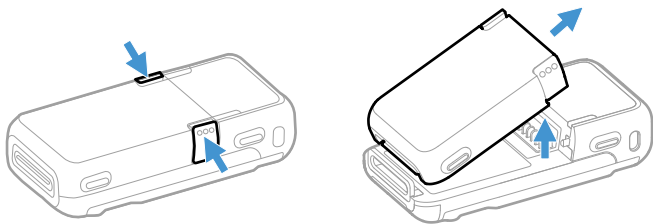
لا تستخدم سوى بطارية شركة Honeywell طراز BAT-SCN10.



## استبدال البطارية

**ملاحظة:** يجب استبدال البطارية في بيئة خالية من الغبار الزائد أو الجسيمات لتجنب تراكم الغبار داخل الوحدة.

عندما ينخفض شحن البطارية، يصدر 8675i صوت صغير ويهتز ويومض مؤشر LED الخاص بالبطارية. إذا أردت استبدال البطارية، فاضغط على مزاليج البطارية وارفع البطارية لأعلى.

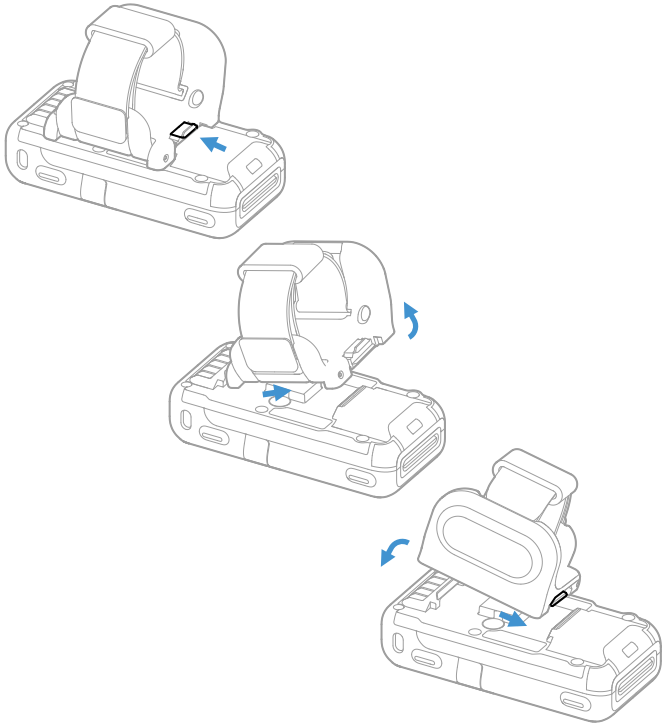


استبدل البطارية بمحاذاتها مع الجزء الخلفي للجهاز وإدخالها في الجهاز.

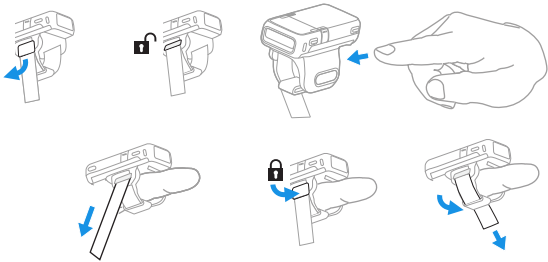
## التشغيل باليد اليمنى أو اليسرى

لتحرير إصبع الزناد، اقلب الجهاز، واضغط على مزلاج التحرير في الأسفل. قم بتدوير

الزناد وإطباقه في مكانه لتغيير التشغيل إلى اليد الصحيحة.



قم بربط الجهاز في إصبعك



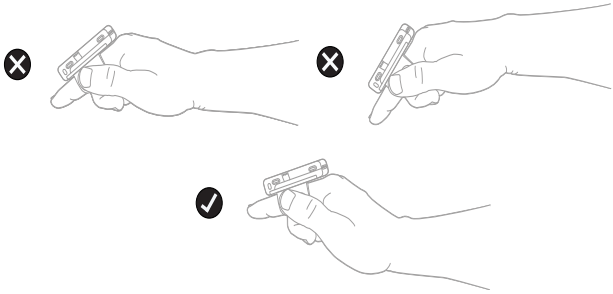
ارفع مشبك الحزام لأعلى لفتح الحزام. أدخل إصبعك في حلقة الزناد. اسحب الشريط الزائد لأسفل. اضغط لأسفل على مشبك الحزام. اسحب الحزام الزائد عبر حلقة الحزام.

## تشغيل الجهاز

اضغط على الزناد لتشغيل الجهاز.



## وضع المعصم عند المسح الضوئي



لا تحدّق مباشرةً في شعاع الليزر.



## كيفية المسح الضوئي للرمز الشريطي

يحتوي الماسح الضوئي 8675i على مستكشف عرض يسلّط نمط استهداف ليزر ساطع.

ويجب توسيط نمط الاستهداف فوق الرمز الشريطي، غير أنه يمكن وضعه في أي اتجاه

للحصول على قراءة جيدة.

طرازات FR:



طرازات SR:



## قم بتوصيل الجهاز عبر Bluetooth®

إقران الجهاز بمنفذ تسلسلي Bluetooth لجهاز كمبيوتر شخصي

أو جهاز كمبيوتر محمول: وضع إعادة التوصيل بالمضيف

يمكن إقران 8675i بأجهزة Bluetooth مضيئة مثل أجهزة الكمبيوتر الشخصية، وأجهزة الكمبيوتر المحمولة، والأجهزة اللوحية. في هذا الوضع، سيحاول المضيف باستمرار الاتصال بالجهاز. وإذا أصبح الجهاز والمضيف غير متصلين، سيقوم المضيف بإدارة إعادة الاتصال.

1. امسح الرمز الشريطي الخاص بـ إعادة الاتصال بالمضيف (-Host Reconnect Mode)، أدناه.



PAPSPP;BT\_DNG1.

وضع إعادة التوصيل بالمضيف

2. قم بتعيين جهازك المضيف بحيث يبحث عن أجهزة Bluetooth أخرى. (راجع دليل المستخدم الخاص بجهازك المضيف للاطلاع على تعليمات الإقران).
3. عندما يحدد جهازك المضيف موقع 8675i، يمكنك تحديده من القائمة المعروضة.

**ملاحظة:** راجع 8675i دليل المستخدم إذا كان جهازك المضيف يعرض رقم تعريف شخصي (PIN).

# إقران الجهاز بـ Bluetooth لجهاز كمبيوتر شخصي أو جهاز كمبيوتر محمول: وضع لوحة مفاتيح HID

في هذا الوضع، يقترن 8675i بجهاز Bluetooth باستخدام لوحة مفاتيح HID.

1. قم بمسح الرمز الشريطي الخاص بـ **التوصيل بجهاز Bluetooth باستخدام لوحة مفاتيح HID (Bluetooth HID Keyboard Connect)** أدناه.



PAPBTH.

توصيل لوحة مفاتيح HID التي تعمل بتقنية Bluetooth  
(Bluetooth HID Keyboard Connect)

2. قم بتعيين جهازك المضيف بحيث يبحث عن أجهزة Bluetooth أخرى. (راجع دليل المستخدم الخاص بجهازك المضيف للاطلاع على تعليمات الإقران).
3. عندما يحدد جهازك المضيف موقع 8675i، يمكنك تحديده من القائمة المعروضة.

**ملاحظة:** راجع 8675i دليل المستخدم إذا كان جهازك المضيف يعرض رقم تعريف شخصي (PIN).

## قطع الاتصال بالمشيف

بمجرد توصيل جهازك بـمشيف، يجب عليك فصله للاتصال بجهاز مختلف. قم بـمسح الرمز الشريطي الخاص بـ **قطع الاتصال** (Bluetooth Disconnect) **Bluetooth** لإلغاء ربط الماسح بالمشيف المرتبط به حالياً.



BT\_DNG4.ADR.

فصل البلوتوث

## الإقران بجهاز محمول يعمل بنظام Android™ النقر والإقران

يمكنك إقران هاتف يعمل بنظام Android™ بـ 8675i عن طريق لمس الأجهزة معاً.

1. تأكد من أن إعداد NFC في هاتفك في وضع **التشغيل** (On).
2. المس هاتف Android بالجهاز.
3. سيتعرف الهاتف على الجهاز ويطلبك بالإقران.
4. تحقق من إقران 8675i في إعدادات Bluetooth بهاتفك.

# الإقران بجهاز محمول يعمل بنظام Android أو Apple<sup>™</sup> أو Windows<sup>®</sup>

1. يمكن إقران 8675i بأجهزة الهاتف المحمول التي تعمل بنظام Android و Apple و Windows، باستثناء Windows CE و Mobile. قم بتعيين هاتفك المحمول بحيث يبحث عن أجهزة Bluetooth أخرى. (راجع دليل المستخدم الخاص بجهازك المحمول للاطلاع على تعليمات الإقران).

2. قم بمسح الرمز الشريطي الخاص بوضع التوصيل بجهاز Bluetooth باستخدام لوحة مفاتيح HID (Bluetooth HID Keyboard Connect) أدناه.



توصيل لوحة مفاتيح HID التي تعمل بتقنية Bluetooth

3. على جهاز الهاتف المحمول، يظهر جهاز 8675i كلوحة مفاتيح. انقر فوقه للإقران.

## الإقران بجهاز كمبيوتر Honeywell مثبت في مركبة

يمكن إقران 8675i بأجهزة كمبيوتر Honeywell مثبتة في مركبة، مثل Thor VM1 أو VM2، أو بأجهزة الكمبيوتر المحمولة من Tecton.

1. قم بمسح الرمز الشريطي الخاص بـ **قطع الاتصال بجهاز Bluetooth** باستخدام لوحة مفاتيح (Bluetooth HID Keyboard Disconnect) **HID** أدناه.



فصل لوحة مفاتيح HID التي تعمل بتقنية Bluetooth

2. استخدم 8675i لمسح الرمز الشريطي EZPairing الوارد مع الجهاز، أو المرتبط بالجهاز، أو المعروض على الشاشة. يبدأ الرمز الشريطي EZPairing بـ {FNC3}LnkB، متبوعًا بعشرة 10 أرقام، مثل النموذج الموضح أدناه.



## الإقران بجهاز Vocollect

في هذا الوضع، سيحاول الماسح الضوئي باستمرار الاتصال بالمضيف. وإذا أصبح الجهاز والمضيف غير متصلين ببعضهما، سيقوم الماسح الضوئي بإعادة الاتصال.

1. امسح الرمز الشريطي الخاص بـ **الاتصال بالملف التعريفي لمنفذ تسلسلي لـ Bluetooth** أدناه.



BT\_TRM0,DNG4.

الاتصال بالملف التعريفي لمنفذ تسلسلي لـ Bluetooth

2. قم بتكوين **8675i** باستخدام رموز الإنهاء المستخدمة لسير العمل. غالبًا ما يكون هذا رجوع إلى أول السطر وإضافة سطر، وهو ما يمكن برمجته عن طريق المسح الضوئي للرمز الشريطي التالي:



SUFBK2990D0A.

لاحقة CR/LF

3. راجع **8675i** دليل المستخدم إذا كنت بحاجة إلى رموز إنهاء أخرى.
- نوع الإقران **ماسح ضوئي بتقنية Bluetooth** (Bluetooth Scanner)
  - وضع الاتصال **يستمع الجهاز إلى الاتصال الطرفي** (Device listens for peripheral connection)
  - نوع الأمان **معطل** (Disabled)
4. يمكن تحقيق الإقران البسيط القائم على المسح الضوئي من خلال إنشاء رمز شريطي مخصص للإقران وتطبيقه على كل جهاز **Voculation**. يبدأ

الرمز الشريطي EZPairing بـ LnkB {FNC3}، متبوعًا باثني عشر رقمًا، مثل النموذج الموضح أدناه.



LnkBxxxxxxxxxxxx

5. يومض مصباح LED الخاص بتقنية Bluetooth باستمرار عند إقران 8675i بالمضيف. وبمجرد شحن بطارية 8675i وإقرانه بجهاز مضيف، يمكنك بدء مسح الرموز الشريطية صوتيًا.

## إعادة تعيين الإعدادات الافتراضية المخصصة

إذا كنت تريد استعادة الإعدادات الافتراضية المخصصة إلى 8675i، فامسح الرمز الشريطي **تنشيط الإعدادات الافتراضية المخصصة (Activate Custom Defaults)** أدناه. هذا هو الرمز الشريطي الافتراضي الموصى به لمعظم المستخدمين. وهو يقوم بإعادة تعيين 8675i إلى الإعدادات الافتراضية المخصصة. في حال عدم وجود إعدادات افتراضية مخصصة، يقوم بإعادة تعيين 8675i إلى إعدادات المصنع الافتراضية. يتم تعيين أي إعدادات، لم يتم تحديدها من خلال الإعدادات الافتراضية المخصصة، افتراضياً إلى إعدادات المصنع الافتراضية.



DEFAULT.

تنشيط الإعدادات الافتراضية المخصصة

**ملاحظة:** يؤدي فحص الرمز الشريطي الافتراضي أيضًا إلى قيام كل من 8675i والمضيف بإجراء إعادة تعيين ويصبحان غير مرتبطين. يجب إعادة ربط (إقران) 8675i بالمضيف.



## الدعم

للبحث في قاعدة المعرفة الخاصة بنا عن حلول أو لتسجيل الدخول إلى بوابة “الدعم الفني”، انتقل إلى [sps.honeywell.com](https://sps.honeywell.com) وحدد دعم (Support).

## وثائق المستخدم

لمطالعة دليل المستخدم والوثائق الأخرى، انتقل إلى [sps.honeywell.com](https://sps.honeywell.com).

## ضمان محدود

لمطالعة معلومات الضمان، انتقل إلى [sps.honeywell.com](https://sps.honeywell.com) وحدد الدعم (Support) <الضمانات (Warranties).

## براءات الاختراع

لمزيد من المعلومات عن براءة الاختراع، راجع [www.hsmpats.com](https://www.hsmpats.com).

## إخلاء المسؤولية

تحتفظ شركة (“HII”) Honeywell International Inc. بالحق في إجراء تغييرات في المواصفات والمعلومات الأخرى الواردة في هذا المستند دون إشعار مسبق، ويجب على القارئ في جميع الحالات استشارة HII لتحديد ما إذا كان قد تم إجراء أي تغييرات من هذا القبيل. لا تقدّم شركة HII أي تعهدات أو ضمانات بشأن المعلومات الواردة في هذا المنشور.

لا تتحمل شركة HII مسؤولية الأخطاء الفنية أو التحريرية أو الإغفالات الواردة هنا؛ ولا عن الأضرار العرضية أو التبعية الناتجة عن تجهيز أو أداء أو استخدام هذه المواد. لا تتحمل شركة HII أي مسؤولية عن اختبار البرنامج و/أو الجهاز واستخدامهما فيما يتعلق بتحقيق النتائج المقصودة.

يحتوي هذا المستند على معلومات ملكية محمية بموجب حقوق النشر. كافة

الحقوق محفوظة. لا يجوز نسخ أي جزء من هذا المستند أو نسخه أو ترجمته إلى لغة أخرى دون موافقة كتابية مسبقة من HII.

© حقوق الطبع والنشر لعام 2021-2022 لشركة Honeywell International Inc. جميع الحقوق محفوظة.

Windows و Windows 2000 و Windows NT و Microsoft و Windows ME و Windows XP وشعار Windows هي علامات تجارية أو علامات تجارية مُسجلة لشركة Microsoft Corporation.

علامة كلمة Bluetooth و الشعارات مملوكة لشركة Bluetooth SIG, Inc.

Android<sup>TM</sup> هي علامة تجارية لشركة Google Inc.

Apple هي علامة تجارية لشركة Apple, Inc.، مُسجلة في الولايات المتحدة ودول أخرى.